
Wyjaśnienie treści SWZ

Dotyczy: postępowania o udzielenie zamówienia publicznego prowadzonego w trybie podstawowym, na podstawie art. 275 pkt 1 ustawy z dnia 11 września 2019 r. - Prawo zamówień publicznych (Dz. U. z 2019 r., poz. 2019 - dalej PZP) pn. **Przebudowa strefy wejściowej i wydzielenie pożarowe klatki schodowej w ramach dostosowania części frontowej gmachu Uniwersytetu Muzycznego Fryderyka Chopina do obowiązujących przepisów przeciwpożarowych.**, znak sprawy: ZP-1/01/2021/272/W/MSW

W związku z wpływaniem zapytań dotyczących treści SWZ, działając w oparciu o art. 284 ust. 2 ustawy z dnia 29 stycznia 2004 r. Prawo Zamówień Publicznych, Zamawiający wyjaśnia, co następuje:

Pytanie 1

Zgodnie z informacjami uzyskanymi od producenta, nie ma możliwości wykonania drzwi drewnianych D1/P i D2.1/L (rys 700.3) o odporności ogniowej EI30/EI60 z zamkiem magnetycznym, certyfikowane drzwi posiadają zamek zapadkowo-zasuwkowy.

Wykonać należy drzwi z zamkiem, który możliwy jest do zrealizowania w tej odporności pożarowej stanowiącej priorytet doboru stolarki. Zaznaczamy, że drzwi powinny być ukryte i zlicowane z powierzchnią ściany zgodnie z rysunkiem detalu i zestawieniem.

Ponadto w drzwiach DG1/DG2 (rys 700.00) inwestor wymaga szerokości profili zbliżonych do grubości szkła. Zgodnie z naszą wiedzą aby drzwi posiadały odporność ogniową EI30 muszą mieć profil 78mm i wypełnienie szklane, analogiczna sytuacja jest w przypadku ścianki WG2. Łączenia tafli można wykonać w systemie bezszprosowym natomiast drzwi muszą być obsadzone w profilu aluminiowym 78mm. W związku z powyższym prosimy o podanie producenta referencyjnego drzwi i doprecyzowanie opisu.

Profile powinny być jak najmniejsze (jak najbliższe grubości szklenia), aby uzyskać pożądaną efekt architektoniczny (stąd zapis w dokumentacji). Podczas opracowywania dokumentacji na rynku dostępne były rozwiązania z profilami określonymi w projekcie. Łączenia tafli muszą być bezszprosowe zgodnie z projektem wykonawczym. Tylko bezszprosowy system zapewni nowoczesny, ale jednocześnie nieinwazyjny charakter nowych przegród szklanych. Zamawiający wyjaśnia, że zgodnie z art. 99 ust.5 PZP, Zamawiający może opisać przedmiot zamówienia przez wskazanie znaków towarowych, patentów lub pochodzenia, źródła lub szczególnego procesu, który charakteryzuje produkty lub usługi dostarczane przez konkretnego wykonawcę, jeżeli zamawiający nie może opisać przedmiotu zamówienia w wystarczająco precyzyjny i zrozumiały sposób. W ocenie Zamawiającego przyjęty dokumentach zamówienia, a uszczegółowiony niniejszą odpowiedzią opis przedmiotu zamówienia jest na tyle szczegółowy i precyzyjny, że stosowanie znaków towarów lub pochodzenia byłoby nieuprawnione.

Pytanie 2

Prosimy o podanie producenta płyt z betonu szlachetnego 60x60cm gr. 2,1-2,7cm w kolorze ciemnoszarym.

Zamawiający podtrzymuje stanowisko wyrażone w odpowiedzi ad 1 odnośnie do braku możliwości powołania się na znak towarowy lub pochodzenie.

Pytanie 3

Czy w zakres prac wchodzi dostawa i montaż:

- podświetlanych gablot na plakaty o wym. 144x202x8cm, korpus aluminiowy, z podświetlanymi modułami LED - 2szt.
- akustycznych paneli informacyjnych z metalowej siatki perforowanej

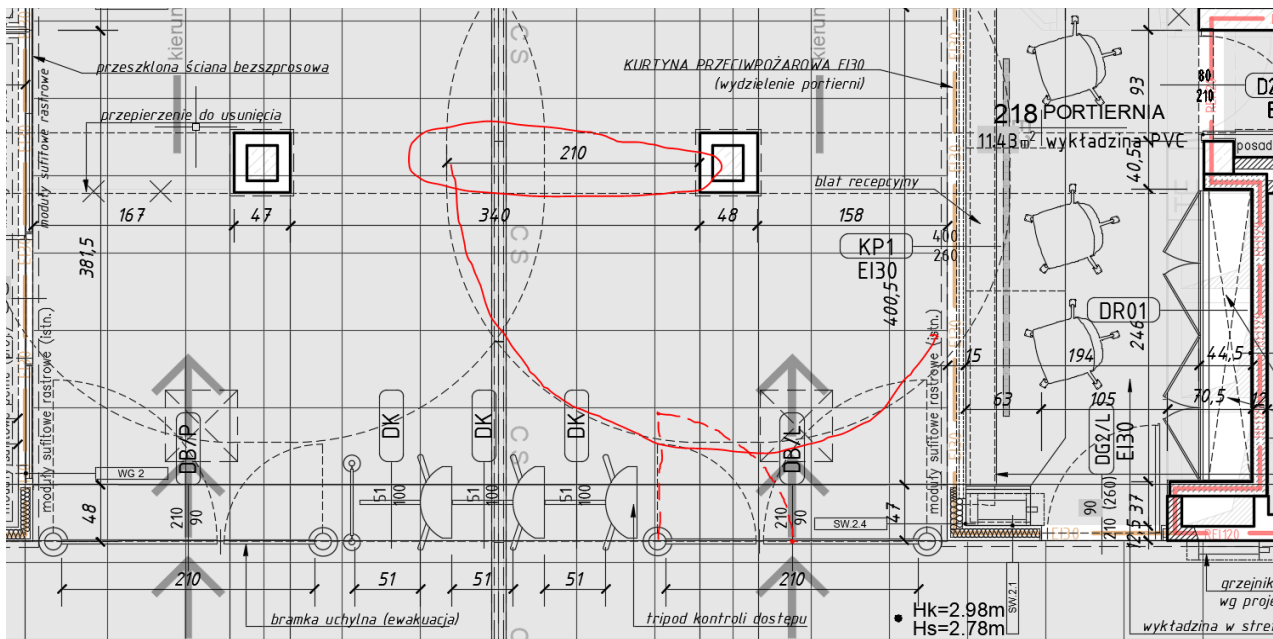
W projekcie zostało przewidziane miejsce na 2 podświetlane gabloty na plakaty po dwóch stronach pom. wiatrotapu A2.1 (dokładne miejsce na ww. urządzenia należy uzgodnić na etapie realizacji z Zamawiającym)

W zakres zamówienia nie wchodzi dostawa i montaż podświetlanych gablot na plakaty i paneli informacyjnych. Należy jedynie doprowadzić zasilanie, które pozwoli w przyszłości na ich montaż.

Pytanie 4

Prosimy o wskazanie produktu referencyjnego bramek uchylnych na drodze ewakuacyjnej. Czy Zamawiający wyrazi zgodę na zastosowanie bramek uchylnych z podziałem szkła na dwie równe części?

Podział asymetryczny jest ściśle związany z zagadnieniem przejścia ewakuacyjnego. Gdy podział szklenia jest symetryczny - skrzydła od strony tripodów kontroli dostępu po otwarciu wchodzą w światło przejścia, które wg operatu powinno wynosić 210 cm.



Pytanie 5

Prosimy o podanie produktu referencyjnego routera WiFi.

Routery uwzględnione w przedmiarze, który jest materiałem pomocniczym nie wchodzi w zakres niniejszego zamówienia.

Pytanie 6

Prosimy o dodanie w kosztorysie pozycji dotyczącej podniesienia wysokości balustrady na klatce schodowej.

Przedmiar stanowi materiał pomocniczy. Oferta powinna uwzględnić wymaganą ilość robót do realizacji inwestycji zgodnie z projektem.

Wierzch poręczy powinien znajdować się na wysokości 110 cm od posadzki zgodnie z warunkami technicznymi. Należy zachować pierwotny charakter balustrady – podnieść wysokość tralek z płaskowników, zamontować do „podniesionych” tralek pochwyt, zeszlifować na gładko metalowe elementy i pomalować na kolor istniejących w obiekcie balustrad zgodnie z dyspozycją kolorystyczną.

Pytanie 7

Prosimy o dodanie pozycji dotyczącej wywozu gruzu z budynku.

Przedmiar stanowi materiał pomocniczy. Oferta powinna uwzględnić wymaganą ilość robót do realizacji inwestycji zgodnie z projektem.

Pytanie 8

Zgodnie z opisem do projektu konstrukcyjnego projektowane wzmocnienia stropów należy zabezpieczyć do odporności ogniowej R60 przez zabetonowanie lub zabezpieczenie farbą p.poż. W przedmiarze brak jest jakiegokolwiek pozycji dotyczącej rozkucia stropów/zabetonowania belek lub natrysku powłok ogniochronnych. Prosimy o korektę przedmiaru.

Przedmiar stanowi materiał pomocniczy. Oferta powinna uwzględnić wymaganą ilość robót do realizacji inwestycji zgodnie z projektem wykonawczym – branża konstrukcyjna.

Pytanie 9

Prosimy o wyjaśnienie czy w obiekcie należy zerwać istniejącą posadzkę wraz z podkładem? Brak jest rysunku przedstawiającego rozbiórki warstw posadzkowych. W przedmiarze budowlanym poz. 137 zostały ujęte "Warstwy wyrównawcze pod posadzki z zaprawy cementowej grubości 20 mm zatarte na gładko" natomiast nie ma uwzględnionych żadnych robót rozbiórkowych posadzki. Ponadto zgodnie z naszą wiedzą, płytki wykładziny dywanowej należy układać na wylewce samopoziomującej - również brak w przedmiarze.

Przedmiar stanowi materiał pomocniczy. Oferta powinna uwzględnić wymaganą ilość robót do realizacji inwestycji zgodnie z projektem.

Dobór technologii wykonania posadzek powinien być zgodny ze sztuką budowlaną. Rodzaje posadzki zostały oznaczone na rysunku rzutu, gdzie znajduje się także informacja na temat stanu posadzki: wymiany posadzki lub istniejącej posadzki. Kluczowe jest zachowanie rzędnych i poziomów zawartych w projekcie. Wykluczone jest stosowanie rozwiązań, które wprowadzą niezawarte w projekcie różnice wysokości posadzek.

Pytanie 10

W przedmiarze brak jest pozycji dotyczącej odnowienia parapetów, prosimy o uzupełnienie.

Przedmiar stanowi materiał pomocniczy. Oferta powinna uwzględnić wymaganą ilość robót do realizacji inwestycji zgodnie z projektem.

Parapety po zakończeniu prowadzenia robót należy wyczyścić, wykonać miejscowe naprawy i konserwację odpowiednio dobranymi środkami.

Pytanie 11

Według opisu balustrady mają zostać podniesione. Proszę uzupełnić przedmiar z podaniem wymaganej ilości robót.

Odpowiedź jak pyt. 6

Pytanie 12

Według opisu wycieraczki o wym. 120x160 cm ułożone są w zagłębieniu przeciwwodnym. W przedmiarze znajduje się dostawa i montaż wycieraczek ilość 3m?. Proszę o ujednoczenie i właściwe podanie rozmiaru i ilości wycieraczek.

Przedmiar stanowi materiał pomocniczy. Oferta powinna uwzględnić wymaganą ilość robót do realizacji inwestycji zgodnie z projektem.

Wycieraczki 120x160 cm w ilości 3 szt.

Pytanie 13

Czy dostawa gablot na plakaty leży po stronie oferenta. Jeśli tak proszę podać ilość i wymiary gablot i uzupełnić przedmiar.

Odpowiedź jak w pyt. 3.

Pytanie 14

Czy dostawa paneli akustycznych informacyjnych leży po stronie oferenta. Jeśli tak proszę podać dokładny opis i uzupełnić przedmiar.

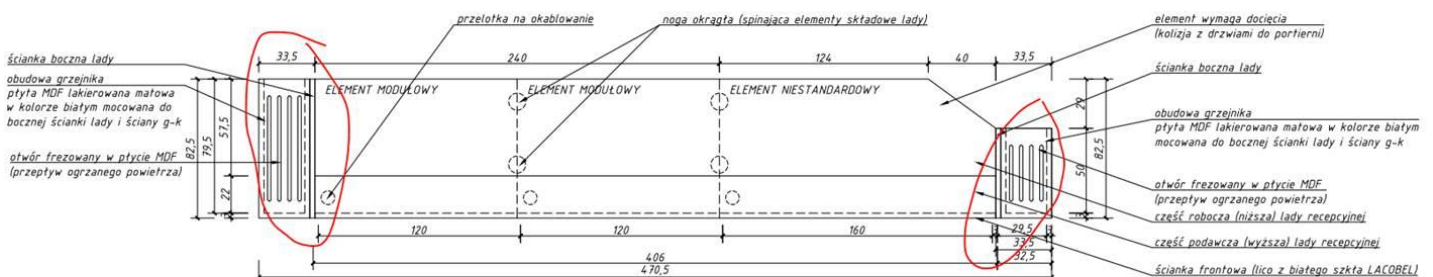
W zakres przedmiotu zamówienia nie wchodzi zakup paneli informacyjnych.

Pytanie 15

Czy dostawa i montaż obudów grzejników leży po stronie oferenta. Jeśli tak proszę określić wymagania techniczne i uzupełnić przedmiar.

Przedmiar stanowi materiał pomocniczy. Oferta powinna uwzględnić wymaganą ilość robót do realizacji inwestycji zgodnie z projektem.

Obudowy grzejników występujące w projekcie to przedstawione poniżej elementy.wg projektu powinny zostać opracowane łącznie z ladą recepcyjną. RYS: 600.1



LADA RECEPCYJNA / SCHEMAT UKŁADU ELEMENTÓW

Istniejące metalowe obudowy grzejników do demontażu, naprawy i konserwacji oraz ponownego montażu.

Pytanie 16

Czy wymiana sufitu podwieszanego w portierni i szatni jest przewidziana w przetargu. Jeśli tak proszę uzupełnić przedmiar.

Przedmiar stanowi materiał pomocniczy. Oferta powinna uwzględnić wymaganą ilość robót do realizacji inwestycji zgodnie z projektem.

Projekt przewiduje demontaż istniejącego sufitu podwieszanego w niezbędnym zakresie na czas prowadzenia robót i ponowny montaż po ich zakończeniu. W przypadku uszkodzenia w trakcie prowadzenia prac elementów należy zachować ten sam typ tego samego typu sufitu podwieszanego w holu i części ogólnodostępnej, w pomieszczeniach szatni i portierni niezbędna jest wymiana sufitu podwieszanego, aby możliwe było zrealizowanie m.in. nowego oświetlenia i urządzeń ochrony PPOŻ. Rysunki PW zawierają informację o rodzaju sufitu w ww. pomieszczeniach.

Pytanie 17

Proszę o uzupełnienie przedmiaru o montaż cokołów ze stali nierdzewnej znajdujących się w opisie.

Przedmiar stanowi materiał pomocniczy. Oferta powinna uwzględnić wymaganą ilość robót do realizacji inwestycji zgodnie z projektem.

Pytanie 18

Proszę o uzupełnienie przedmiaru o naprawę i konserwację parapetów wewnętrznych.

Odpowiedź jak pytaniu 10.

Pytanie 19

Proszę o potwierdzenie renowacji posadzek wewnętrznych. W przedmiarze jest 130 m²., fizycznie jest jej dużo więcej. Proszę o wyjaśnienie.

Zapis dotyczy posadzek, które istnieją w obiekcie i są objęte przebudową (część wejściowa w rejonie wejścia przed kontrolą dostępu i posadzki lastrykowe klatki schodowej) – pozostałe posadzki są w przeważającej części przewidziane do wymiany. Posadzka marmurowa holu A2 nie jest przewidziana do remontu/wymiany o ile nie zostanie uszkodzona w trakcie przebudowy. Hol łączący dwie szczytowe klatki schodowe powinien w zakresie posadzki zachować pierwotny charakter. Zalecenia dotyczące konserwacji kamiennych posadzek po zakończeniu prac budowlanych przedstawiono w opisie przedmiotu zamówienia

Pytanie 20

Proszę o potwierdzenie, że projektowana wylewka samopoziomująca jest przewidziana na istniejące posadzki.

Odpowiedź jak w pytaniu 9.

Pytanie 21

Czy drzwi ewakuacyjne zewnętrzne z klatki schodowej K2 mają być wyposażone w zamek rewersyjny, który pozwala na ich zakluczenie i automatyczne odblokowanie w przypadku załączenia sygnalizacji pożarowej. Bez tego zamka drzwi z pochwytym antypanicznym pozostają cały czas otwarte. Uniemożliwia to wejście z zewnątrz, ale zawsze można wyjść z budynku niekontrolowanym.

Drzwi mają umożliwić ewakuację z obiektu. Nie stanowią jednak ogólnodostępnego wejścia do gmachu więc powinny być zamknięte, ponieważ jest to w konflikcie z założeniem kontroli dostępu w holu głównym. Drzwi zewnętrzne stanowiące wyjście ewakuacyjne z budynku należy doposażyć w urządzenia umożliwiające jednoczesne

otwieranie dwóch skrzydeł oraz umożliwiających zablokowanie ich w pozycji „otwarte” w trakcie akcji ewakuacyjnej.

Pytanie 22

Czy Zamawiający wyrazi zgodę na wymianę balustrady schodowej klatki K2 na nową spełniającą wymagania techniczne, oraz czy Zamawiający wyrazi zgodę aby balustradę zamontować do policzków schodów, zachowując kształt i układ balustrady taki sam jak na nowej klatce schodowej znajdującej się po drugiej stronie holu.

Z uwagi, że obiekt wpisany jest do rejestru zabytków, Zamawiający wyklucza wymianę istniejącej balustrady na nową.

Pytanie 23

W przypadku wycięcia starej balustrady w stopniach istniejących schodów klatki K2 pozostaną metalowe końcówki pionowych tralek. W jaki sposób należy wykończyć ten detal. Czy wystarczy tylko zeszlifować te miejsca, czy też należy wykonać dodatkowe prace, a jeżeli tak to proszę określić jakie.

Nie ma możliwości wycięcia starej balustrady. Wierzch poręczy powinien znajdować się na wysokości 110 cm od posadzki zgodnie z warunkami technicznymi. Należy zachować pierwotny charakter balustrady – podnieść wysokość tralek z płaskowników, zamontować do „podniesionych” tralek pochwyt, zeszlifować na gładko metalowe elementy i pomalować na kolor istniejących w obiekcie balustrad zgodnie z dyspozycją kolorystyczną.

Pytanie 24

Czy istniejące przewody instalacji elektrycznej, oraz sieci niskoprądowej znajdujące się w przestrzeni pomiędzy sufitem podwieszanym a stropem na poziomie parteru w holu mają pozostać bez zmian, czy też zakres przetargu obejmuje tę problematykę. Jeżeli tak, o proszę o precyzyjne określenie zakresu prac i sposobu ich wykonania.

Realizacja projektu wymaga dostosowania instalacji elektrycznej do nowego układu pomieszczeń w obiekcie i tam gdzie istniejąca instalacja będzie kolidować z nowym układem funkcjonalnym konieczne będą modyfikacje tras kablowych. Oferta powinna uwzględnić wymaganą ilość robót do realizacji inwestycji zgodnie z projektem.

Pytanie 25

Zamawiający wymaga aby na poziomie remontowanego holu zamontować cokoty ze stali szczerkowanej 8 cm. Czy istniejące cokoty granitowe należy skuć i w to miejsce zamontować stalowe czy też na te granitowe należy nałożyć dodatkowy cokół stalowy?

Cokoty metalowe wzorowane na istniejących w obiekcie cokołach metalowych (m.in. na słupach o przekroju okrągłym) przewidziane są w rejonie przebudowy czyli w rejonie zachodniej ściany ograniczającej przestrzeń holu (pom. A2). Ściana ta zamykająca istniejące przebudowywane pomieszczenia będzie poddana wielu modyfikacjom stąd utrzymanie istniejącego cokołu kamiennego byłoby bardzo trudne / niemożliwe w realizacji. Montaż cokołów stalowych powinien być zgodny ze sztuką i zapewniać trwałość rozwiązania.

Zdemontowane cokoty kamienne należy przekazać Zamawiającemu.

Pytanie 26

Czy istniejące cokoty ze stali szcztokowanej znajdujące się na okrągłych filarach holu pozostają, czy też należy je wymienić na nowe ?

Cokoty znajdujące się na słupach nie były przewidziane do wymiany. Jeśli jednak istniejące elementy obiektu zostaną uszkodzone podczas przebudowy konieczne będzie doprowadzenie ich do stanu pierwotnego.

Pytanie 27

Czy podświetlane gabloty na plakaty o których mowa w pkt 4.3.f (str. 25) opisu projektu są przedmiotem zamówienia , a jeżeli tak to proszę określić ich ilość . Ponadto proszę zwrócić uwagę czy do tych gablot należy doprowadzić osobne zasilanie ?

Odpowiedź jak pytaniu 3.

Pytanie 28

Czy akustyczne panele informacyjne o których mowa w pkt 4.3.h (str. 25) opisu projektu są przedmiotem zamówienia, a jeżeli tak to proszę określić ich ilość.

Panele informacyjne są elementem projektu i były umieszczane na rysunkach PW do realizacji w późniejszym terminie.

Na obecnym etapie nie są przedmiotem zamówienia.

Pytanie 29

Zgodnie z pkt 4.2.b (str. 22) opisu projektu, istniejące okna na I i II piętrze należy wyposażyć w okucia umożliwiające uchylanie z poziomu spoczników. Proszę o wyjaśnienie. Istniejące okna w części górnej są stałe , bez skrzydeł. Czy Zamawiający przewiduje wymianę okna ? Ile uchylaczy należy przyjąć do wyceny. Czy mają to być uchylacze elektryczne ? Proszę o wyjaśnienie.

Zapis dotyczy okna, w którego jednej kwaterze zakończony jest przewód wentylacyjny. Należy doprowadzić okno do stanu pierwotnego po likwidacji kanału wentylacyjnego prowadzonego pod sufitem na ostatniej kondygnacji. Jeśli istniejące okno nie posiada w tej kwaterze skrzydła to nie ma konieczności doposażania go w mechanizmy uchylne.

Pytanie 30

Zgodnie z pkt 4.3.b Posadzki wewnętrzne (str. 24) opisu projektu pkt 1 - należy przeprowadzić niezbędne naprawy i renowacje posadzek. Co Zamawiający rozumie pod pojęciem niezbędnych napraw i renowacji? Proszę podać sposób i zakres prac.

Przebudowa wiąże się z ingerencją w posadzki istniejące kamienne holu na całej długości wzdłuż ściany zachodniej. Posadzki kamienne do zachowania - należy doprowadzić do stanu pierwotnego poprzez uzupełnienia ubytków materiałem z rozbiórek i ewentualną wymianę uszkodzonych płyt kamiennych.

Pytanie 31

Proszę określić zakres prac renowacyjnych stopni schodowych klatki schodowej K2.

Prace renowacyjne mają polegać na ewentualnych uzupełnieniach ubytków, rys i wyluszczeń posadzki i stopni lastrykowych z zachowaniem istniejącej formy przy zastosowaniu dostępnych technologii budowlanych dla tego rodzaju powierzchni w celu zapewnienia bezpieczeństwa ewakuacji klatką schodową.

Jednocześnie w przypadku wykonawców wspólnie ubiegających się o udzielenie zamówienia Zamawiający wymaga złożenia Oświadczenia Wykonawców wspólnie ubiegających się o udzielenie zamówienia składanego na podstawie art. 117 ust. 4 ustawy z dnia 11 września 2019 r. Prawo zamówień publicznych (dalej jako: pzp) dotyczącego DOSTAW, USŁUG LUB ROBÓT BUDOWLANYCH, KTÓRE WYKONAJĄ POSZCZEGÓLNI WYKONAWCY stanowiącego załącznik nr 11 do SWZ

Zamawiający na podstawie art. 286 ust. 3 ustawy z dnia 29 stycznia 2004r. Prawo zamówień publicznych (tekst jedn. Dz. U. z 2019 r. poz. 2019) w związku z udzielonymi odpowiedziami przedłuża termin składania ofert do dnia **11 lutego 2021 r. do godz. 12:00.**

W związku z przedłużeniem termin składania ofert Zamawiający dokonuje następujących zmian w treści specyfikacji:

§ 13 Miejsce i termin składania i otwarcia ofert.

13.1. Termin składania ofert upływa **11.02.2021 r. o godz. 12:00**. Decydujące znaczenie dla oceny zachowania powyższego terminu ma data i godzina wpływu oferty do miniPortalu <https://miniportal.uzp.gov.pl/> oraz skrzynki ePUAPu <https://epuap.gov.pl/wps/portal>, a nie data jej wystania.

13.2. Oferty należy złożyć na skrzynkę Uniwersytetu Muzycznego Fryderyka Chopina na portalu ePUAP (/UMFC/domyslna). Szczegółowa instrukcja składania ofert zamieszczona jest w § 9 ust. 2 SWZ.

13.3. Otwarcie ofert nastąpi w dniu **11.02.2021 r. o godz. 12:30**.

oraz

§ 11 Termin związania ofertą.

1. Wykonawca jest związany ofertą od dnia upływu terminu składania ofert do dnia **12 marca 2021 r.**

Jednocześnie w związku z powyższymi zmianami odpowiedniej modyfikacji ulega ogłoszenie o zamówieniu.

Powyższe informacje są wiążące dla Wykonawców

(-) Prof. dr hab. Klaudiusz Baran
/-/ podpis na oryginale

Rektor